



4

Plan d'action 2021-2025

Un plan d'action ancré dans la communauté d'Ahuntsic



Conception, coordination et rédaction:

Liliane Salamé-Pichette, responsable du développement communautaire et de la planification stratégique, Solidarité Ahuntsic

Soutien au développement et conception de l'image:

Andrés Palomino, agent de projet à la planification stratégique



Solidarité Ahuntsic

2021

TABLE DES MATIÈRES

Plan stratégique 2021-2025

Acronymes	4
Remerciements	5
Mot du directeur	6
Introduction	7
Le mandat du plan	8
La vision stratégique du plan de quartier	9
Le cadrage global	9
Le cadre spécifique	10
Le déploiement souhaité	11
La vision du milieu communautaire	12
Les rôles souhaitées de la table	12
Les responsabilités souhaitées de la table	12
Les qualités souhaitées de la table	13
Fiche synthèse des chantiers, orientations et moyens	15
Pilier 1: Continuer à tisser des liens entre nous	16
Pilier 2: Renforcer l'accessibilité et l'égalité des chances	22
Pilier 3: Offrir un continuum de services communautaires centré sur les besoins des résident-es	25
Pilier 4: Créer des milieux de vie ahunsicois sains, inclusifs et résilients	30
Conclusion	35

ACRONYMES

BINAM : Bureau de l'intégration des nouveaux arrivants à Montréal

CANA : Carrefour d'aide aux nouveaux arrivants

CAPE : Concertation d'Ahuntsic pour la Petite Enfance

CLAC : Comité logement Ahuntsic-Cartierville

CIUSSS du Nord-de-l'Île-de-Montréal (CIUSSS-NIM): Centre intégré universitaire de santé et de services sociaux du Nord-de-l'Île-de-Montréal

CLIC : Conseil local des intervenants communautaires de Bordeaux-Cartierville

CMTQ : Coalition montréalaise des tables de quartier

CSSDM: Centre de services scolaire de Montréal

DRSP : Direction régionale de santé publique de Montréal

FUS: Fiducie d'utilité sociale

ICSI : Intervenant.e communautaire scolaire interculturelle

MIFI : ministère de l'Immigration, de la Francisation et de l'Intégration

OMHM: Office municipal d'habitation de Montréal

Projet PIC: Projet d'Impact Collectif de Centraide

Projet M.A.R.C.: Mouvement vers des Alternatives Rémunérées et Constructives

RAP Jeunesse : Rue Action Prévention Jeunesse

SNAC : Service de Nutrition et d'Action Communautaire

TCJA : Table de concertation jeunesse Ahuntsic

TCAAA : Table de concertation et d'action des aînés d'Ahuntsic

TEAC : Table en employabilité d'Ahuntsic-Cartierville

REMERCIEMENTS

Nous remercions toutes les personnes, organismes et organisations qui ont soutenu le processus de planification depuis 2019. Plus particulièrement, nous remercions les membres de l'équipe de travail de Solidarité Ahuntsic et les membres du conseil d'administration de 2019 à 2021 pour leur contribution et leur soutien à la démarche. Nous tenons à remercier chaleureusement les nombreuses directions, travailleur·ses et partenaires qui ont participé aux activités de construction participative du plan de quartier, malgré leur emploi du temps chargé et les services essentiels qu'ils et elles ont continué à assurer auprès des personnes vulnérables durant la pandémie. La résilience et la capacité d'adaptation des organismes nous ont permis de livrer un plan de quartier concerté en phase avec les besoins des populations les plus touchées dans Ahuntsic.

Aussi, nous tenons à remercier les nombreuses personnes qui se sont engagées dans la démarche et qui ont assuré un suivi, une relecture et une rétroaction tout au long de la démarche de construction du présent plan d'action.

Enfin, nous tenons à souligner le soutien financier de:



MOT DU DIRECTEUR

C'est avec plaisir que nous vous partageons ce document qui, en raison de la pandémie, est le résultat de près de deux années de travail de planification stratégique. Le *Plan d'action 2021-2025 : Un plan d'action ancré dans la communauté d'Ahuntsic* a été réalisé par la responsable de la planification stratégique de Solidarité Ahuntsic, aidée par la firme de design de services Meilleur Monde. Cette dernière a notamment contribué à l'animation d'activités et à la production du portrait de quartier en s'entretenant avec des résident·es et des intervenant·es du quartier. Grâce à ce plan d'action, nous avons maintenant une vision commune des changements souhaités et des actions bien définies pour réaliser nos ambitions dans le quartier.

Je remercie tous les acteurs et actrices du milieu qui ont contribué à l'édification de ce plan d'action. En effet, plusieurs résident.e.s, intervenant.e.s et travailleurs.euses des milieux communautaire et institutionnel ont participé aux divers rendez-vous pour partager leurs observations, préoccupations et souhaits pour le quartier. Ces contributions ont été essentielles à la démarche de planification stratégique.

Je désire également souligner le travail exceptionnel de l'équipe de Solidarité Ahuntsic qui a mobilisé la communauté et a su la garder informée à travers toutes les étapes. Enfin, je suis très fier de l'implication de notre milieu à travers toutes les étapes de la planification, mais aussi dans la lutte à la COVID-19 qui a ponctué la démarche et transformé nos façons d'agir et d'interagir.

Merci à tous pour votre engagement.

Bonne lecture !

A handwritten signature in black ink that reads "Ruy Robitaille". The signature is written in a cursive, slightly slanted style.

INTRODUCTION

Nous vivons actuellement de nombreux changements de plus en plus accélérés d'ordre social, économique, politique, idéologique, etc. De nombreuses problématiques contemporaines tels les inégalités sociales, les crises économiques, les changements climatiques, les flux de migration, le néocolonialisme, le vieillissement de la population et les fractures sociales diverses, comme le sexisme, le racisme, l'homophobie, la xénophobie, amènent leur lot de problèmes interdépendants, multidimensionnels, ambigus et complexes. Dans ce contexte, le développement d'initiatives dans les champs de l'action communautaire et de l'entrepreneuriat social qui souhaitent agir sur la transition écologique, l'inclusion, la justice sociale, la sécurité alimentaire, l'accueil aux nouveaux arrivants, l'éducation populaire, la prévention, la lutte à la pauvreté, est davantage observé.

Les Tables de quartier montréalaises ont pour mission la lutte à la pauvreté et à l'exclusion sociale en favorisant le développement d'initiatives locales qui améliorent la qualité de vie d'une communauté. Le milieu communautaire constitue souvent le dernier filet social pour les personnes les plus vulnérables et vit son lot de défis particuliers.

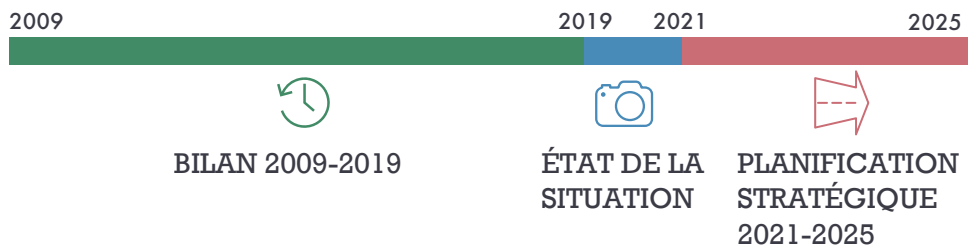
Dans un contexte d'incertitude sur des programmes de financement, avec des ressources limitées et avec des populations à desservir diversifiées, grandissantes et accumulant plusieurs facteurs de vulnérabilité, les organismes communautaires subissent une pression constante. Plus récemment, avec le contexte de pandémie, nous avons remarqué que les organismes communautaires effectuent un travail essentiel de première ligne pour les populations fragilisées.

Les Tables de quartier montréalaises s'inscrivent dans ce contexte social, politique et économique particulier, avec des enjeux de concertation locale et de développement d'actions intersectorielles entre plusieurs parties prenantes. Du côté citoyen, la construction d'une planification stratégique ancrée dans les enjeux locaux d'une communauté et guidée par les réels besoins des citoyens, est primordiale. Du côté communautaire, le développement d'actions au croisement des champs de compétences de chacun, en prenant en considération les expertises et les capacités des organismes communautaires, est centrale.

Les espaces de concertation intersectorielle et multi-réseaux de Solidarité Ahuntsic hébergent des lieux locaux de mobilisation, de négociation, de revendication, de prises de position, mais surtout de co-construction d'actions ancrés dans les besoins de la communauté. Le mandat de planification stratégique s'inscrit dans cet effort de construction commune de solutions complètes, réalistes et résilientes à des problématiques locales complexes.

LE MANDAT DU PLAN

Basées sur les apprentissages des dix dernières années (2009-2019) et les problématiques et les constats actuels de l'état de la situation 2019-2020, le plan stratégique 2021-2025 se veut un outil de travail guidant la prise de décision pour le milieu communautaire du quartier Ahunt-sic. Il permet d'établir un cadre cohérent et pertinent pour l'action communautaire, en lien avec la pauvreté et l'exclusion sociale, visant les modalités du mieux-être et du vivre-ensemble dans le quartier. Le mandat est de jeter les bases de travaux à accomplir dans les prochaines années.



LA VISION STRATÉGIQUE DU PLAN DE QUARTIER

LE CADRAGE GLOBAL DU PLAN

Le passage à l'action est au cœur de notre vision pour la planification stratégique. Le plan répond à des problématiques complexes, engage les parties prenantes dans l'action, mais nous souhaitons surtout que ce plan jette les bases solides d'une transformation et réflexion de fond sur les prochaines années à venir dans le quartier. Nous sommes conscients que le travail stratégique ne s'arrête jamais, il a commencé il y a plusieurs décennies dans le quartier Ahuntsic et continuera bien en dehors et au-delà de ce plan. Notre plan s'appuie sur une vision à quatre composantes: les piliers, les chantiers, les orientations et moyens pour mettre en oeuvre les actions.

Il est à noter que les échéanciers sont détaillés dans le plan d'action. Certains moyens nous semblaient trop importants ou revenaient systématiquement comme solutions dans toutes les rencontres tenues avec le milieu pour être éliminés complètement du plan. Des moyens sont donc identifiés comme étant des moyens « horizons », ce qui signifie que l'atteinte de leurs objectifs s'étend au-delà de 2025. C'est le cas notamment pour des actions qui touchent le déploiement de méthodes de co-intervention, la mise en place d'une clinique communautaire ou le redéveloppement du site Louvain Est.

Les piliers

Les actions s'ancrent dans quatre grands piliers stratégiques, c'est-à-dire que ces derniers structurent et tracent le chemin du travail à entreprendre. Les actions du plan ne sont pas immuables, elles peuvent évoluer au rythme des changements dans le quartier, elles peuvent être bonifiées, abandonnées ou modifiées en totalité ou en partie, à condition que cette prise de décision soit concertée. Cependant, le pilier doit être à l'épreuve du temps pour l'échéancier fixé afin d'engager le quartier dans des transformations pérennes.

Des liens peuvent s'établir entre les différents piliers: « Continuer à tisser des liens entre nous » semble être une étape essentielle pour que les organismes communautaires soient en mesure d'« offrir un continuum de services communautaires ». De la même manière, « la création de milieux de vie inclusifs » aide à renforcer l'égalité des chances. Les piliers ne sont pas compartimentés et doivent être des vases communicants. Nous invitons les partenaires à explorer au fil des ans et de l'évolution des actions les liens qui peuvent s'établir entre les différents piliers et chantiers.

Les chantiers

Le concept de chantier fait appel à des notions de co-construction. Il s'agit d'un projet en constante évolution dans le temps et dans la forme. Un chantier de travail est un espace dans lequel plusieurs parties prenantes collaborent avec une vision commune et partagée dans une direction précise. Ces chantiers doivent contribuer au développement et à l'amélioration des conditions de vie des participant.e.s et des résident.e.s du quartier. On peut y développer des actions, des ententes, des collaborations, du réseautage, etc. Nous avons travaillé en concertation à développer des actions réalistes qui contribuent au bien-être de la communauté.

Les orientations

Un chantier de travail demeure vaste et le développement des actions en son sein peuvent partir dans plusieurs directions diverses. Les orientations enlignent les efforts des chantiers dans une direction précise. Elles déterminent la voie à suivre du chantier dans les années à venir.

Les moyens

Il existe une multitude de moyens différents pour accomplir une même action. Les moyens présentés dans les prochaines pages ont été proposées par les participant.e.s des ateliers de construction du plan d'action: elles correspondent donc à un choix à un moment précis et avec des acteurs spécifiques autour d'une table. Les participants ont jugé à ce moment que les moyens semblent les meilleurs au moment des activités de concertation pour déployer l'action.

Les étapes de travail

Ce sont les étapes détaillées à entreprendre pour déployer le moyen ciblé.

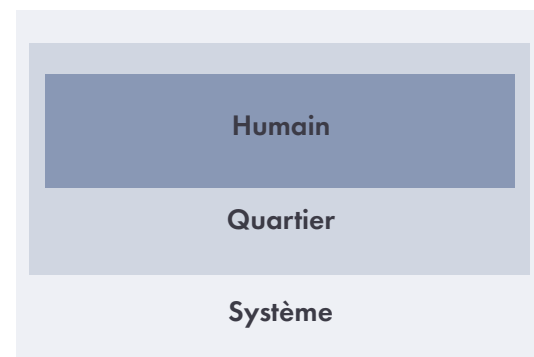
LE CADRAGE SPÉCIFIQUE DES ACTIONS

Nous offrons un cadrage spécifique pour les actions de ce plan. Une des raisons de ce choix est que nous croyons fondamentalement à la création d'espace dans lequel les partenaires peuvent travailler en concertation *de manière spécifique* pour faire avancer les actions fédératrices pour améliorer la vie de quartier. Nous faisons le pari que la spécificité des espaces de concertation aidera à développer des actions proches des besoins du quartier.

Parallèlement, nous adoptons une approche systémique, dans le sens que la portée d'une action doit être étudiée en tenant compte du système dans lequel elle s'inscrit. L'environnement, le logement, la santé mentale, la sécurité alimentaire sont tous des thématiques qui seront travaillées en spécificité. En même temps, nous reconnaissons leur caractère transversal et ces champs ne sont pas à être travailler en silos. Il faut impérativement que ceux-ci deviennent des vases communicants et que des liens s'établissent entre eux. Une condition essentielle pour cette vision est le travail en concertation pour le suivi des champs de travail proposés.

L'échelle d'intervention du chantier

L'échelle d'intervention des chantiers sont basées sur les déterminants sociaux de la santé:



Humain: Les projets de ce niveau agissent principalement sur les caractéristiques individuelles, les habitudes de vie et les comportements, les compétences personnelles et sociales. Nous accordons une attention particulière à la situation de vie, aux caractéristiques socioéconomiques.

Quartier: Les chantiers de ce niveau travaillent les conditions de vie à une échelle locale dans le quartier: communauté local, les milieux de vie, le milieu de travail, le voisinage, etc.

Système: Cette dernière échelle est la plus complexe et intervient au niveaux des systèmes et du contexte global. Il s'agit de chantiers de travail qui rassemblent généralement une pluralité d'acteurs et dont les changements s'étalent dans plusieurs sphères simultanément: politique, économique, municipal, etc.. Ils peuvent bousculer l'ordre établi, le statut quo, les croyances collectives et ont l'aspiration d'innover et de changer de culture. L'écoquartier Louvain Est est un bon exemple de chantiers dans cette échelle.

Le type de concertation



Participation citoyenne

Les projets de cette catégorie s'articulent autour d'une forte participation citoyenne. Ce sont des actions que nous encourageons à être portés par et pour les citoyens, avec très peu d'interférence de la part de Solidarité Ahuntsic.

Mots-clés: éducation à la citoyenneté, vie démocratique, mobilisation, participation, éducation populaire



Collaboration entre organismes communautaires

Les travaux se construisent grâce à l'engagement en continu des organismes, en respect de leurs missions et du temps disponible. Solidarité Ahuntsic peut agir en soutien, en étant plus ou moins impliqué selon l'exigence du travail et de la volonté des organismes à s'investir dans le champ d'action. La table met en place des ponts et des mécanismes entre les organismes communautaires.

Mots-clés: référencement, réseautage, communication entre organismes



Concertation locale

Les chantiers sont organisés selon un secteur particulier. Ils rassemblent les acteurs variés: élus, communautaire, institutionnel.

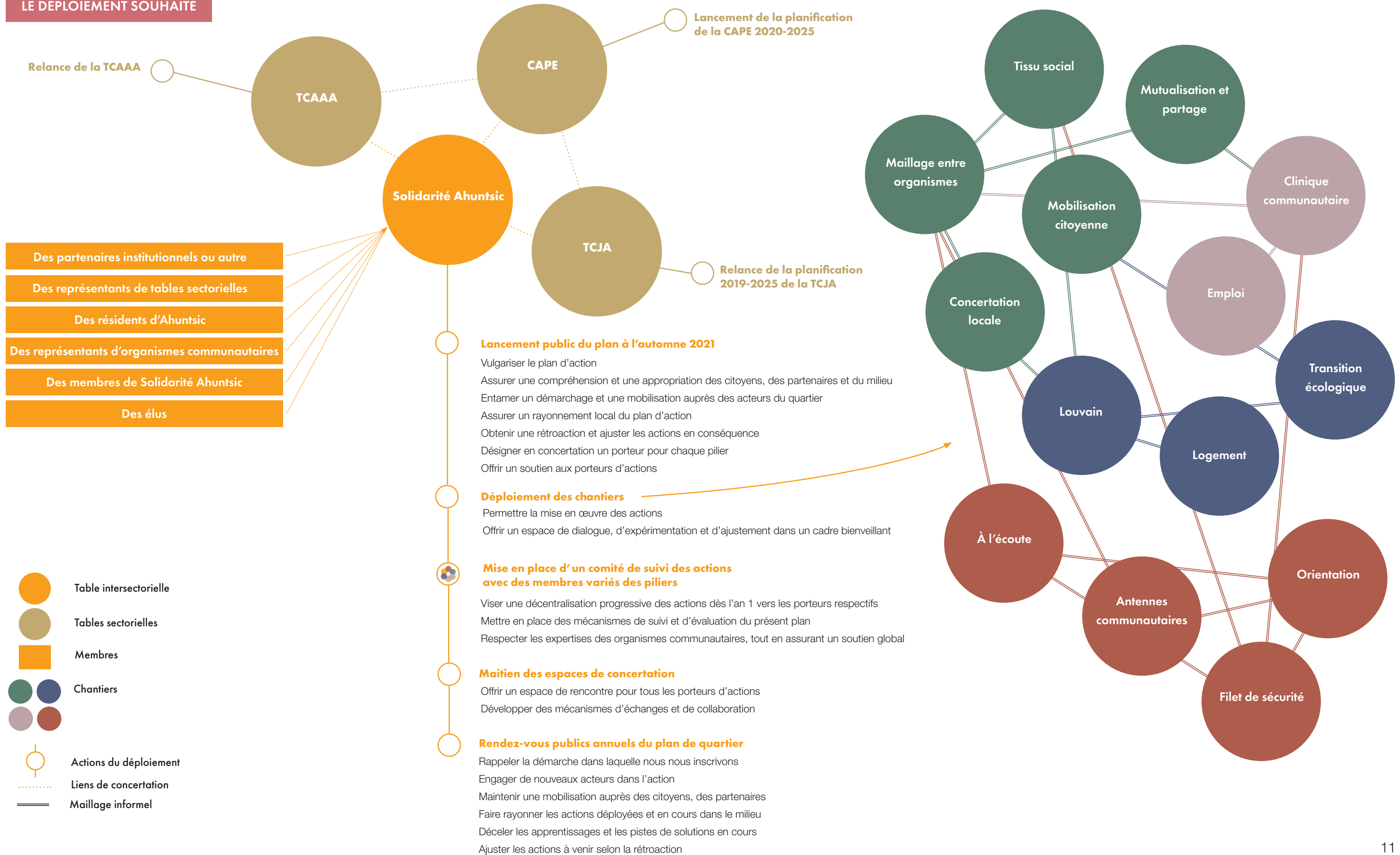
Mots-clés: concertation, table sectorielle, table intersectorielle, multidisciplinarité

Les enjeux

Nous avons déterminé plusieurs enjeux de travail prioritaires en lien avec la mission de la table, soit la lutte à la pauvreté et à l'exclusion. La table et les partenaires peuvent agir sur plusieurs plans pour favoriser le déploiement de l'action.

- | | | | |
|--------------------------------|---------------------------------|---------------------------|-------------------------------|
| ● Aînés | ● Saines habitudes de vie | ● Sécurité alimentaire | ● Accompagnement bienveillant |
| ● Minorités visibles | ● Santé | ● Mobilité et déplacement | ● Environnement soutenant |
| ● Femmes | ● Santé mentale | ● Environnement | ● Accessibilité |
| ● Petite enfance | ● Accueil de nouveaux arrivants | ● Aménagement urbain | ● Égalité des chances |
| ● Jeunesse | ● Préparation à la vieillesse | ● Employabilité | ● Prévention |
| ● Épanouissement de la famille | ● Inclusion | ● Itinérance | ● Sécurité |
| ● Réussite éducative | ● Habitation | ● Pauvreté | |

LE DÉPLOIEMENT SOUHAITÉ



LA VISION DU MILIEU COMMUNAUTAIRE

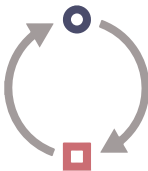
Nous avons dirigé une multitude d'activités pour identifier les attentes des partenaires envers la table dans le milieu communautaire à plusieurs moments précis dans la démarche de planification. À la lumière de cet exercice, nous avons cerné les rôles, les responsabilités et les qualités souhaités de la table par le milieu, dans les limites de notre mission et des ressources disponibles. Ces caractéristiques ne sont pas fixes, c'est-à-dire que les besoins de chacun peuvent varier selon plusieurs facteurs.

LES RÔLES SOUHAITÉS DE LA TABLE



Courroie de transmission

Certains identifient des rôles précis à la table : repérer, transférer et diffuser les connaissances et les outils dans le milieu. D'autres partenaires pensent que passer les informations d'un partenaire à un autre est un rôle important de la table.



Agente de changement

La table a un rôle de changement : elle est à l'affût des bonnes pratiques, elle éveille la curiosité et donne l'exemple en termes de bonnes pratiques. Dans ces conditions, un défi est de réaffirmer et de constamment renforcer le rôle de concertation de Solidarité Ahuntsic, alors que les organismes communautaires eux-mêmes vivent de nombreux changements de plusieurs ordres.

LES RESPONSABILITÉS SOUHAITÉES DE LA TABLE



Adapte les initiatives à son milieu



Comble les angles morts des organismes

Cela aide énormément parce que je n'ai pas accès à ces formations. Ce n'est pas mon mandat non plus. C'est sûr que cela aide beaucoup qu'il ait quelqu'un dans le quartier que son mandat soit vraiment d'accompagner, d'être présent sur le terrain.

MC2



Fait ressortir le meilleur de chaque partenaire



Inspire les partenaires

Le milieu souhaite que la table soit inspirante dans ses méthodes et ses moyens. Elle donne envie de s'impliquer dans le quartier.



Développe et maintient des propositions d'espaces de discussion, de concertation et de mise en action (complets ou partiels)

On réalisait à chaque fois que les gens avaient tellement de choses à dire et qu'il y a tellement envie d'en parler. Ils n'ont pas ces moments clés. Des fois, en discutant, il y a des enjeux qui émergent, des idées ou des sujets auxquels ils n'avaient pas pensé et tout à coup "moi aussi j'ai vécu cela" qui vont émerger.

MC2

LES QUALITÉS SOUHAITÉES DE LA TABLE

La section suivante caractérise quatorze qualités de la table cernées dans le milieu communautaire. Ces qualités souhaitées ne sont pas fixes, c'est-à-dire que les besoins de chacun peuvent varier selon plusieurs facteurs. Elles varient selon au moins deux éléments particuliers, soit : la situation et le partenaire. Par exemple, dans une situation donnée, un certain profil de partenaires peut s'attendre à ce que la table fasse preuve d'une combinaison particulière de qualités, tandis que d'autres comptent sur la table pour une combinaison différente de caractéristiques.

Informée et informative

La table est informée, possède des connaissances et un regard global sur les enjeux de quartier. La table effectue des mises à niveau de ces informations auprès de ses membres et elle les vulgarise bien. Elle reste à l'affût de ce qui est discuté et de ce qui est effectué dans le milieu. Aussi, la table demeure curieuse et écoute réellement ce qui est dit par les membres. Non seulement une bonne connaissance de son milieu est nécessaire, mais la table essaie d'offrir différentes perspectives.

Le bâtisseur super-ahuntsicois



Le détective discret



Le pratico-pratique



Compétente

Les organismes doivent être en mesure de se fier et de faire confiance à la table. Elle est crédible et pertinente, dans le sens que ses actions et ses orientations sont appropriées à son quartier. Elle est capable de justifier sa pertinence sur une échelle régionale et locale et maîtrise ses travaux.

Le bâtisseur super-ahuntsicois



Le détective discret



Le fébrile collectif



Structurée

La table est organisée et structurée. Elle connaît ses propres forces et ses faiblesses et est capable de mettre en œuvre des projets grâce à ses ressources internes. Attention! Rigueur n'est pas synonyme de privatisation ou d'institutionnalisation : cela signifie d'être capable de développer une structure qui permet de porter des actions communautaires jusqu'au bout.

Le bâtisseur super-ahuntsicois



Le tissé serré



Le communautaire atypique



Indépendante

La table ne se plie pas à des volontés externes autres que celles qui œuvrent pour le bien-être de la collectivité, des membres et des populations vulnérables qu'elle dessert. Elle demeure libre des choix qu'elle fait en tout temps.

Le bâtisseur super-ahuntsicois



Le militant indépendant



Le détective discret



Apartisane

La Table est apartisane, dans le sens de politique apartisane. Elle n'appartient ou ne s'associe à aucun parti politique, en autant de travailler en concertation avec les élus en poste afin d'améliorer les conditions de vie dans le quartier.

Le bâtisseur super-ahuntsicois



Le militant indépendant



Le détective discret



Le communautaire atypique



Politique

Plusieurs personnes rencontrées décrivent leur table idéale en la définissant comme une table politique. Celle-ci peut prendre des positions politiques et porter certains enjeux de quartier. Cela ne signifie pas être partisan, au contraire.

Le fébrile collectif



Le militant indépendant



Le tissé serré



Convergente

La table est proche de ses organismes et aspire à rapprocher les organismes entre eux. Le milieu souhaite que la table partage les mêmes systèmes de valeur, les mêmes actions, les mêmes buts et tendent vers les mêmes finalités que les organismes qui le composent. Elle est capable de faire converger les différentes planifications stratégiques. Elle arrime ses travaux, au meilleur de ses capacités, aux différentes initiatives du milieu. Dans les cas où il est impossible de raccorder les différentes aspirations, plusieurs s'attendent à ce que la table soit tout de même capable de faire émerger une vision commune partagée par tous dans le quartier.

Le tissé serré



Centralisatrice

Le milieu imagine une table qui réunit en son sein les informations qui proviennent de différentes instances. Elle est capable de centraliser les ressources en termes d'informations, de formation, de développement, de mise en contact, d'outils, etc. Elle peut permettre aux gens de mieux se connaître et de mieux connaître les ressources des partenaires.

Le détective discret



L'autopromoteur collaborateur



Le pratico-pratique



Accueillante

La table crée des conditions d'accueil favorables à tout individu ou groupe souhaitant s'impliquer dans son milieu. Elle n'attend pas que les organismes ou les tables viennent vers elle, elle prend l'initiative d'être présente dans le quartier. Elle accueille la diversité favorablement et elle est inclusive. La table sait reconnaître les différences entre les organismes communautaires du quartier et travaille à atténuer les effets ces différences afin que chacun puisse avoir sa place autour de la table.

L'autopromoteur collaborateur



Le tissé serré



Le communautaire atypique



Le fébrile collectif



Maillante

La table forme un réseau serré d'organismes et de partenaires et arrime les uns aux autres. Elle engage les collectivités dans des actions communes. En cas de difficulté, elle crée des ponts de communication et souhaite ainsi alléger les tensions ou les conflits. Les attentes pour que la table de quartier soit centralisatrice, convergente et maillante sont grandes. Cependant, nous considérons que chaque organisme forme un maillon important qui solidifie le réseau communautaire. Le mandat de la table est donc d'autonomiser les organismes à exercer cette interconnexion.

L'autopromoteur collaborateur



Le tissé serré



Curieuse

La table n'a pas la capacité d'être omniprésente partout, en tout temps, sur toutes les instances de concertation du quartier. Il est d'ailleurs sain que certains espaces communautaires évoluent organiquement sans elle. La table reconnaît l'immense travail que les organismes et les tables sectorielles effectuent dans le quartier. Le milieu souhaite qu'elle demeure curieuse des initiatives mises en place, qu'elle puisse manifester son intérêt et mettre en lumière les projets qui fonctionnent.

Le tissé serré



Le militant indépendant



Dynamique

La table est engagée dans l'action et est proactive. Elle est en recherche constante de solutions et sait proposer des compromis. Elle est polyvalente, dans le sens qu'elle est efficace dans plusieurs dossiers différents.

Le militant indépendant



Le tissé serré



Le fébrile collectif



Mobilisatrice

Tout comme le maillage, les attentes de mobilisation envers la table sont grandes. Au-delà des liens qui peuvent se créer à travers une table qui est maillante, le milieu s'attend à ce que la table les engage dans une action, un travail, un projet, un comité, etc. Cette mobilisation peut être soutenue par la table. Or, chaque organisme doit faire preuve de mobilisation en son sein afin de s'engager dans des processus intersectoriels.

Le fébrile collectif



Ambitieuse

Selon le milieu, la table peut se permettre de prendre des risques, contrairement à des organismes ou des partenaires plus précaires dans le milieu. Face à des difficultés, la table est courageuse et fait preuve d'ambition. Elle peut être innovante, tout en reconnaissant ses limites. Malgré le fait qu'elle soit audacieuse, la table est réaliste et humble dans ses actions. Elles ne portent pas ce qu'elle ne peut pas porter, elle est honnête et n'effectue pas de fausses promesses aux organismes. Certains mentionnent des activités de la Table plus participatives, plus ludiques, plus interactives seraient appréciées.

Le militant indépendant



Le pratico-pratique



L'autopromoteur collaborateur



Le fébrile collectif



Pilier 1

Continuer à tisser des liens entre nous

Chantier

Orientation

TISSU SOCIAL

1. Développer une culture d'inclusion, de tolérance, d'ouverture à la différence et d'anti-racisme
2. Créer des opportunités de renforcer les réseaux de voisinage
3. Favoriser l'émergence d'initiatives d'entraide citoyenne

MOBILISATION CITOYENNE

4. Soutenir et créer des initiatives de participation citoyenne dans le quartier

MAILLAGE ENTRE ORGANISMES

5. Développer un espace communautaire
6. Accueillir le nouveau travailleur communautaire dans le quartier
7. Formaliser les références entre organismes

MUTUALISATION ET PARTAGE

8. Développer un espace de mutualisation et de partage

CONCERTATION LOCALE

9. Arrimer les différentes concertations et partenaires

Pilier 2

Renforcer l'accessibilité et l'égalité des chances

L'EMPLOI

10. Développer des projets d'employabilité et d'entrepreneuriat pour les adultes en difficulté
11. Offrir des opportunités professionnalisantes au sein des organismes

LES CLINIQUES COMMUNAUTAIRES

12. Centraliser les services de soutien administratif déjà existants
13. Développer une clinique communautaire dans Ahuntsic

Pilier 3

Offrir un continuum de services communautaires centré sur les besoins des résident.e.s

ORIENTATION

14. Centraliser les ressources du quartier
15. Mieux s'orienter et se déplacer dans le centre communautaire

À L'ÉCOUTE

16. Assurer des veilles ciblées

FILET DE SÉCURITÉ

17. Améliorer l'accès aux services de santé
18. Soutenir la coordination d'interventions globales grâce à des équipes multi-organismes
19. Soutenir l'organisation d'activités innovantes et « multi-fonctionnelles »

ANTENNES COMMUNAUTAIRES

20. Établir la Maison du Monde comme référence communautaire dans St-Simon
21. Limiter les freins à l'accès aux ressources du milieu
22. Approcher des populations dans le besoin qui ne sont pas encore en contact avec le milieu communautaire

Pilier 4

Créer des milieux de vie ahunsicois sains, inclusifs et résilients

LOGEMENT

23. Maintenir le chantier Habitation
24. Continuer la lutte contre l'insalubrité
25. Développer 500 logements sociaux dans Ahuntsic, en priorité pour les familles
26. Soutenir le développement des habitations sociales avec suivi communautaire pour les personnes vulnérables

LOUVAIN

27. Définir la charte de l'écoquartier Louvain Est et son cadre réglementaire
28. Adopter une gouvernance de fiducie d'utilité sociale
29. Poursuivre le développement du pôle alimentaire et du volet d'éducation
30. Poursuivre la mobilisation des groupes communautaires autour du futur centre communautaire et le développement du volet habitation

TRANSITION ÉCOLOGIQUE

31. Développer une vision d'ensemble, identifier des stratégies d'action locale et mettre en oeuvre un plan d'action



Pilier 1

Continuer à tisser des liens entre nous

Chantier	Objectifs	Intervention	Concertation	Orientations et moyens	Conditions de réussite	Enjeux
TISSU SOCIAL	Créer et renforcer des ponts entre résident.e.s de différents milieux	Humain		1. Développer une culture d'inclusion, de tolérance, d'ouverture à la différence et d'anti-racisme 1.1 Effectuer des récits et des histoires dans Ahuntsic 1.2 Laisser la place aux personnes de minorités visibles, neuro-atypiques et/ou avec parcours atypiques 1.3 Soutenir les organismes concernés lors d'événements importants de lutte aux droits 2. Créer des opportunités de renforcer les réseaux de voisinage 2.1 Créer un tissu social plus fort grâce à la Maison du Monde, au projet SAR, aux chalets de parc et aux cours d'école 3. Favoriser l'émergence d'initiatives d'entraide citoyenne 3.1 Réseaux d'entraide autour de milieux de vie immédiats	Privilégier les infrastructures déjà existantes de l'Arrondissement afin d'augmenter le sentiment de confiance et sécurité Respect du degré d'engagement Conserver la nature des actions entreprises par les résident.e.s Peu ou pas d'intervention de type "institutionnelle"	 1 - Environnement soutenant 2 - Sécurité 3 - Minorités visibles
MOBILISATION CITOYENNE	Mobiliser les résident.e.s autour des projets motivants qui les touchent	Humain		4. Soutenir et créer des initiatives de participation citoyenne dans le quartier 4.1 Appuyer ou initier des actions concernant les besoins des résident.es du quartier grâce au PIC 2.0	Respecter le vécu, le niveau de disponibilité et le rythme de la personne, en particulier les plus vulnérables Partir de la volonté de changement de l'individu ou du collectif, sans imposer sa vision: être à l'écoute et faire preuve de flexibilité Être conscient et accepter les différents niveaux de participation Employer des approches de "bottom up" et du "aller vers" Adapter et développer les projets aux enjeux de l'actualité	 1 - Environnement soutenant 3 - Prévention
MAILLAGE ENTRE ORGANISMES	Assurer une connectivité et un maillage entre les organismes, un milieu vivant et concerté, permettre à chacun d'être un acteur du changement	Quartier		5. Développer un espace communautaire 5.1 Créer un espace de discussion et d'action 6. Accueillir le nouveau travailleur communautaire dans le quartier 6.1 Développer une trousse d'accueil 6.2 Mettre en place des tournées de quartier des organismes 7. Formaliser les références entre organismes 7.1 Concevoir le post-it communautaire	Cibler les messages, varier les canaux et les plateformes d'informations Définir les rôles de chacun Assurer une mécanique précise de rotation de porteurs afin d'assurer un dynamisme dans le leadership Peu demandant en termes de préparation, facile à intégrer dans les routines quotidiennes de travail Format court de rencontres, mais récurrentes	 1 - Inclusion 2 - Environnement soutenant
MUTUALISATION ET PARTAGE	Optimiser l'utilisation des ressources existantes, bâtir la concertation sur des principes d'entraide et de partage, faciliter la création de liens et permettre la mise en commun	Système		8. Développer un espace de mutualisation et de partage 8.1 Créer un chantier de mutualisation pour les objectifs 19, 21	Respecter les limites des partages possibles Développer les connaissances de chacun sur ce qui existe Miser sur l'autonomie et le maillage informel Assurer une bonne connaissance des besoins des organismes	-
CONCERTATION LOCALE	Créer, soutenir et maintenir les espaces de concertation locale à différents niveaux, peu importe la forme (chantiers, tables, espaces, veilles ou rendez-vous)	Quartier		9. Arrimer les différentes concertations et partenaires 9.1 Assurer un déploiement, une coordination et un suivi du présent plan d'action 9.2 Dédier des espaces de rencontres intersectorielles des tables sectorielles	Permettre la prise de paroles dans un cadre respectueux et bienveillant Faire connaître les champs d'expertise et les rôles de chacun Assurer une diversité des points de vue et des acteurs Faire preuve d'écoute, de flexibilité et de souplesse pour permettre Actualiser constamment les informations pour permettre la participation	-

Profils ciblés



Changements souhaités

- H** La personne comprend les instances locales dans lesquelles elle peut s'impliquer et agir. Elle développe son autonomie et sa capacité de mobilisation et possède les outils nécessaires pour prendre la parole dans sa communauté sur des enjeux qui la concernent.
- Q** Les partenaires sont inspirés, ils ont les outils pour se mobiliser et être proactifs. Les organismes développent l'habitude de participer, ils sont engagés dans l'action, ils diffusent l'information entre eux. Les travailleurs se sentent outillé.e.s et connaissent les missions des organismes pour accompagner véritablement le résident. Dès leur entrée en poste, les intervenant.es ont accès à des ressources leur permettant de connaître les services offerts de chaque organisme.
- S** Les équipes de travail du milieu (organismes, Arrondissement, CIUSSS, etc) ont la possibilité de connaître et d'être à jour sur les projets mis en place, les initiatives pour les résidents, même en dehors des assemblées générales.

1. Développer une culture d'inclusion, de tolérance, d'ouverture à la différence et d'anti-racisme *

Moyen	Objectifs spécifiques	Étapes de travail	Partenaires	Format	Échéancier					
					2021	2022	2023	2024	2025	
1.1 Effectuer des récits et des histoires dans Ahuntsic	Présenter des expériences positives pour ne pas tomber dans l'alimentation des parcours stéréotypés et négatifs, sensibiliser et démystifier pour contribuer à la tolérance, nuancer et rendre visible les expériences dans les organismes, renforcer la cohabitation paisible entre les aînés et les jeunes racisés	<ul style="list-style-type: none"> Rédiger et lancer un appel à témoignages: Créer un lien de confiance, approcher les intervenants et recruter des jeunes et personnes issus de minorités visibles prêts à partager leur expérience Rédiger une demande de consentement Arrimer avec les initiatives existantes dans le quartier (Pause Famille, Bibliothèque vivante CANA et Concertation-Femme) <ul style="list-style-type: none"> Explorer les modes de diffusion possibles: concours photo, webdocumentaire, documentaire, capsule et utiliser les plateformes publiques afin de créer des messages éducatifs par rapport à certaines attitudes ou comportements problématiques Effectuer un lancement et diffuser ces récits auprès de groupes variés qui vivent des réalités différentes que celles illustrées 	Pause Famille RAP Jeunesse Entre-Maisons CAPE CANA Partenariat externe pour les capsules	Un projet unique en continu						
1.2 Laisser la place aux personnes de minorités visibles, neuro-atypiques et/ou avec parcours atypiques	Créer un espace de discussion et de partage à l'échelle du quartier, encourager les gens à prendre la parole sur leurs expériences, développer un sentiment d'appropriation, de pouvoir d'agir et de confiance par les personnes de minorités visibles, neuro-atypiques et/ou avec parcours atypiques, assurer une représentativité et une diversité dans notre milieu	<ul style="list-style-type: none"> Entamer la construction d'espaces ou plateformes sécuritaires, sans jugement et soutenant pour les personnes racisées Réfléchir à des mécanismes d'inclusion dans les espaces décisionnel, comme les CA d'organismes et dans les AG Créer un lien de confiance et laisser la place entière aux personnes présentes 	Maison du Monde Entre-Maisons RAP Jeunesse CANA Squatt CJE ABC	Un projet unique en continu						
1.3 Soutenir les organismes concernés lors d'événements importants de lutte aux droits	Développer des partenariats harmonieux en lien avec les missions des organismes, promouvoir et soutenir les activités des organismes, faire rayonner les expertises variées dans le quartier, mobiliser les résidents et acteurs autour d'enjeux d'actualité	<ul style="list-style-type: none"> Approcher les organismes et proposer notre soutien Mobiliser les acteurs autour de la thématique et des enjeux ciblées Soutenir dans l'organisation et la promotion des événements 	Concertation Femme ACEF du Nord CLAC CANA	Projets ponctuels						
2. Créer des opportunités de renforcer les réseaux de voisinage										
2.1 Créer un tissu social plus fort grâce à la Maison du Monde, au projet SAR, aux chalets de parc et aux cours d'école	Briser l'isolement, créer des occasions de rencontres positives dans le quartier, créer un sentiment d'appartenance à une communauté, renforcer des liens à une échelle locale	<ul style="list-style-type: none"> Démarcher l'Arrondissement pour obtenir l'accès aux chalets de parc (ou lieux vacants) lors de plages disponibles. Favoriser la mobilisation spontanée dans les parcs et les lieux publics Identifier des organismes porteurs des activités en portant une attention particulière à la complémentarité des missions afin d'offrir des activités complètes <ul style="list-style-type: none"> Sonder les résidents autour du lieu d'activité Proposer une programmation d'activités liées à la découverte, fête inclusives de quartier, au plaisir l'hiver, etc. et la diffuser largement aux alentours Favoriser des activités autoportantes pour ne pas sursolliciter les ressources Lancer des invitations visibles et créatives 	Solon Arrondissement Ahuntsic-Cartierville École de la Citoyenneté Maison du Monde	Projets ponctuels						
3. Favoriser l'émergence d'initiatives d'entraide citoyenne										
3.1 Réseaux d'entraide autour de milieux de vie immédiats	Aller à la rencontre de l'autre grâce à des outils du modèle de coopérative, mobiliser les résident.e.s autour des projets motivants, améliorer l'environnement immédiat des résident.e.s, encourager l'autogestion et la création de réseaux d'entraide autonomes.	<ul style="list-style-type: none"> Identifier les ruelles pouvant être converties en ruelles vertes et animées Développer les ruelles avec Ville en Vert (commencer par des corvées de nettoyage pour favoriser l'appropriation) Identifier les activités à offrir et développer une programmation Créer des prétextes pour que les gens organisent eux-mêmes des activités auto-gérées (comme une fête des voisins) Développer une trousse d'outils pour résidents souhaitant les organiser 	Solon Youville MÉAC Ville en Vert École de la Citoyenneté	Projets ponctuels						

* Non inclus dans le présent document, nous travaillons actuellement au dépôt d'un projet concerté dans le cadre du TIP (territoires d'inclusion prioritaires) du BINAM sur la thématique de la discrimination à l'emploi, en collaboration avec les organismes spécialisés du quartier

MOBILISATION CITOYENNE

4. Soutenir et créer des initiatives de participation citoyenne dans le quartier

Moyen	Objectifs spécifiques	Étapes de travail	Partenaires	Format	Échéancier				
					2021	2022	2023	2024	2025
4.1 Appuyer ou initier des actions concernant les besoins des résident.es du quartier grâce au PIC 2.0	<p>Placer le citoyen du quartier au cœur de nos actions et en faire des acteurs de changements pleinement investis, qui s'approprient les enjeux et les préoccupations du milieu. Créer des liens de proximité et de confiance.</p> <p>Bâtir les espaces de mobilisation et concevoir des propositions de base qui permettent de faire naître les désirs d'implication des acteurs, tout en acceptant leur évolution, leur remaniement et leur appropriation.</p> <p>Approcher les résidents plus isolés ou en situation vulnérable, en offrant une occasion de s'investir et d'agir sur la situation donnée, selon leur rythme et leur disponibilité</p>	À déterminer dans le cadre du dépôt de projet à Centraide (en cours)	À déterminer dans le cadre du dépôt de projet à Centraide (en cours)	Un projet unique en continu					

MAILLAGE ENTRE ORGANISMES

5. Développer un espace communautaire

Moyen	Objectifs spécifiques	Étapes de travail	Partenaires	Format	Échéancier				
					2021	2022	2023	2024	2025
5.1 Créer un espace de discussion et d'action	Mieux se connaître entre organismes, permettre de se parler, d'échanger et d'en apprendre plus sur les organismes, travailler une culture du co-développement entre les organismes, permettre le partage des veilles, faire rayonner les initiatives et assurer un partage intersectorielle des bonnes pratiques, resserrer les liens entre les parties prenantes (usagers, employés, partenaires, le CA, etc.), éducation populaire à propos de thématiques spécifiques.	<ul style="list-style-type: none"> Sonder les travailleurs du milieu sur leurs besoins et les thématiques qu'ils souhaitent aborder Développer un calendrier de rencontres récurrentes sur une base régulière Mélanger le formel et l'informel pour des rencontres dynamiques Présentation des organismes: proposer un format court, informel et qui ne demande peu ou pas de préparation pour les participants (speed dating ou pecha kucha)" <ul style="list-style-type: none"> Sonder et développer une programmation autour de thématiques pour les travailleurs (fatigue d'intervention, mobilisation, etc.) selon leurs besoins Organiser un rendez-vous annuel pour présenter et partager les veilles ciblées (orientation 16) 	En rotation selon un calendrier concerté SA: Co-animation, soutien, diffusion	Un projet unique en continu					

6. Accueillir le nouveau travailleur communautaire dans le quartier

6.1 Développer une trousse d'accueil	Favoriser un sentiment d'appartenance, contrer les effets du roulement d'employés dans les organismes, contribuer au développement et au maintien des connaissances sur le quartier, formation en continu, pour que le nouvel employé sent qu'il s'inscrit dans un écosystème plus grand que son milieu de travail d'organisme dès son entrée en poste.	<ul style="list-style-type: none"> Composer un petit groupe varié d'intervenants pour élaborer le contenu de la trousse Intégrer une variété d'outils plus techniques (comme les cartes de quartier) avec des activités de jumelage entre intervenants d'organismes ("dans la peau de": intervenant en petite enfance suit un intervenant aîné pendant un avant-midi, dîner avec un intervenant ancien dans le quartier) Faire connaître les plateformes sur lesquelles Solidarité Ahuntsic partagent les informations Maintenir et bonifier les infolettres de Solidarité Ahuntsic Développer le bottin de quartier à jour, maintenu par la table Effectuer un lancement pour mousser la visibilité de la trousse Sensibiliser les directions à faire circuler l'information dans leurs équipes de travail en ciblant leurs travailleurs Imprimer les outils et les faire circuler Développer un calendrier communautaire sur le site de SA 	SA Organismes en soutien sur les informations souhaitées	Un projet unique					
6.2 Mettre en place des tournées de quartier des organismes	Favoriser un sentiment d'appartenance, contrer les effets du roulement d'employés dans les organismes, visiter les lieux, rencontrer les gens et mettre des visages sur des noms, comprendre l'information écrite de la trousse autrement	<ul style="list-style-type: none"> Établir un moyen de déplacement et un circuit dans le quartier Mobiliser les partenaires à visiter S'assurer que la direction inscrit un.e nouvel.e employé.e dès son embauche Communiquer les dates en assemblées générales 	SA Organismes du circuit	2 fois par année					

7. Formaliser les références entre organismes

7.1 Concevoir le post-it communautaire	Développer un système facile et universel de référencement, une petite carte de référencement qui met en valeur que nous pouvons trouver une réponse à un besoin localement (comme acheté local) référé vers/ par	<ul style="list-style-type: none"> Aborder la question du référencement dans l'orientation 6 Créer un formulaire court à remplir et facile à intégrer lors de l'accueil Développer une image ludique, simple, agréable et qui a une forte identité visuelle reconnaissable par les intervenants et les usagers, même faibles lecteurs. Diffuser l'outil dans le milieu communautaire 	SA Organismes en soutien sur les informations souhaitées	Un projet unique					
--	---	--	---	------------------	--	--	--	--	--

MUTUALISATION ET PARTAGE

8. Développer un espace de mutualisation et de partage

Moyen	Objectifs spécifiques	Étapes de travail	Partenaires	Format	Échéancier				
					2021	2022	2023	2024	2025
8.1 Créer un chantier de mutualisation pour les orientations 19 et 21	Optimiser l'utilisation des ressources existantes, bâtir la concertation sur des principes d'entraide et de partage, faciliter la création de liens entre les organismes et leur permettre la mise en commun	<ul style="list-style-type: none"> • Voir les étapes de recherche et de déploiement du moyen 21.1 • Sonder les organismes sur les besoins, compiler les résultats et trouver des convergences et divergences dans une mutualisation possible au sein du chantier • Présentation et partage de groupes • Évaluer la faisabilité des projets Recherche de financement pour la ressource partagée choisie <ul style="list-style-type: none"> • Définir des principes de partage entre les organismes communautaires • Rédiger les conditions de participation et d'utilisation de la ressource mutualisée et signature de l'entente par les partenaires intéressés 	À déterminer selon le projet choisi en concertation	Projets ponctuels					

CONCERTATION LOCALE

9. Arrimer les différentes concertations et partenaires


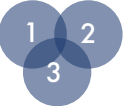


9.1 Assurer un déploiement, une coordination et un suivi du présent plan d'action	Assurer une compréhension et une appropriation des citoyens, des partenaires et du milieu, Permettre la mise en œuvre des actions, Viser une décentralisation progressive des actions dès l'an 1 vers les porteurs respectifs Mettre en place des mécanismes de suivi et d'évaluation du présent plan Respecter les expertises des organismes communautaires, tout en assurant un soutien global, Déceler les apprentissages et les pistes de solutions en cours Ajuster les actions à venir selon la rétroaction	Voir page 11: <ul style="list-style-type: none"> • Lancement public du plan à l'automne 2021 • Déploiement des chantiers • Mise en place d'un comité de suivi des actions avec des membres variés des piliers • Maintien des espaces de concertation • Rendez-vous publics annuels du plan de quartier 	SA Comité de suivi Porteurs des actions	1 fois par année					
9.2 Dédier des espaces de rencontres inter-sectorielles des tables sectorielles	Encourager le maillage entre les différentes instances sectorielles du quartier (partage de bonnes pratiques, d'expérience et d'expertise, développement de projets, etc.), stimuler l'autonomie et le partage intersectorielle	<ul style="list-style-type: none"> • Identifier des moments dans l'année et un ordre du jour • Décider ensemble d'animation en rotation selon un calendrier concerté 	SA CAPE TCJA TCAAA	2 fois par année ou au besoin					

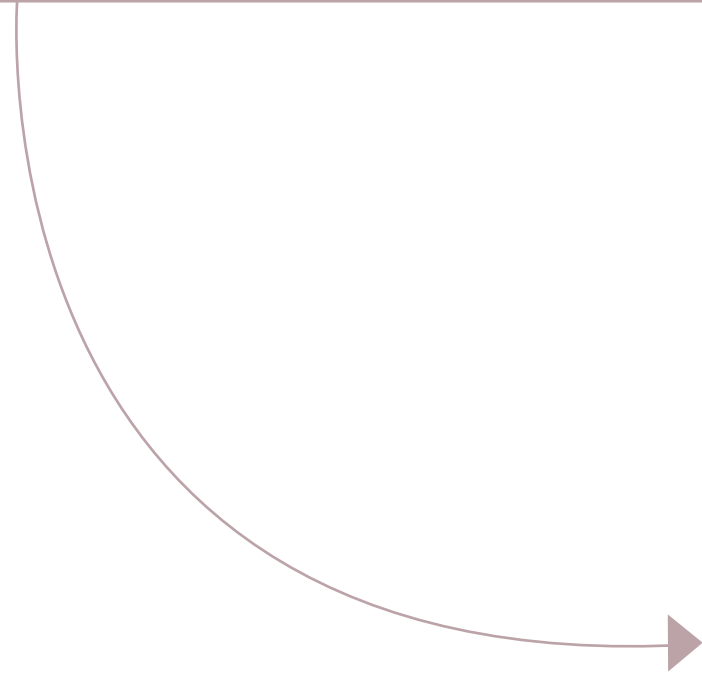


Pilier 2

Renforcer l'accessibilité et l'égalité des chances



Chantier	Objectifs	Intervention	Concertation	Orientations et moyens	Conditions de réussite	Enjeux
L'EMPLOI	Offrir des opportunités d'emploi pour les personnes en difficulté	Humain		10. Développer des projets d'employabilité et d'entrepreneuriat pour les adultes en difficulté 10.1 Remanier un projet M.A.R.C. 2.0 11. Offrir des opportunités professionnalisantes au sein des organismes 11.1 Davantage outiller les organismes à accueillir les personnes à risque, marginalisées, neuroatypiques, etc.	Respecter le vécu, le niveau de disponibilité et le rythme de la personne Respecter les expertises des organismes et leur faire confiance sur leurs compétences	 1- Employabilité 2- Environnement soutenant 3- Égalité des chances
LES CLINIQUES COMMUNAUTAIRES	Améliorer l'accessibilité à des services professionnels de base	Système		12. Centraliser les services de soutien administratif déjà existants 12.1 Formaliser les services de clinique d'impôt qui s'effectue déjà de manière informelle 13. Développer une clinique communautaire dans Ahuntsic 13.1 Développer une première clinique communautaire dans Ahuntsic	Mobiliser les partenaires dans un projet unique de quartier d'envergure Définir précisément sur les rôles et responsabilités de chacun Assurer une distribution des tâches concertée et équitable selon les ressources de chacun.e	 1- Accessibilité 2- Égalité des chances 3- Prévention



Profils ciblés **Changements souhaités**



- H** Le résident se sait réellement accompagné par des pairs ou vers les services dont il a besoin, il sent qu'un réel processus de soutien est enclenché. La personne est soutenue à chaque étape et détient toutes les informations disponibles afin de prendre des décisions éclairées sur sa situation personnelle.
- Q** Les organismes connaissent les enjeux transversaux qui dépassent leurs missions individuelles et travaillent à développer des initiatives à l'échelle du quartier, en visant à réduire les initiatives dédoublées ou parallèles.
- S** Le milieu institutionnel et les partenaires externes sont au courant du travail effectué dans le milieu communautaire et enclenche des réponses aux enjeux d'accessibilité dans leurs secteurs, à la lumière des constats émis par le milieu communautaire.

L'EMPLOI

10. Développer des projets d'employabilité et d'entrepreneuriat pour les adultes en difficulté

Moyen	Objectifs spécifiques	Étapes de travail	Partenaires	Format	Échéancier				
					2021	2022	2023	2024	2025
10.1 Remanier un projet M.A.R.C. 2.0 (Mouvement vers des Alternatives Rémunérées et Constructives de RAP Jeunesse)	Offrir des expériences de travail, non spécialisées, payables à la journée, et qui n'engagent pas le participant sur le long terme, ne pas circonscrire le projet M.A.R.C. 2.0 aux 16-30 ans, mais pour adultes en difficulté de manière générale.	<ul style="list-style-type: none"> Reprendre la discussion pour le projet MARC, qui avait cessé par manque de financement Prioriser les projets de pré-employabilité, notamment en lien avec des projets environnementaux du quartier (ex : agriculture urbaine) Identifier les ressources régionales et demeurer hors des ressources d'emploi Québec pour le financement S'arrimer avec le CANA et le CJE pour développer un format de rencontre avec des thématiques spécifiques, tel les cafés causeries ou utiliser des principes d'éducation populaire 	CJE ABC CANA RAP Jeunesse Bois urbain CRÉCA	Un projet unique en continu					

11. Offrir des opportunités professionnalisantes au sein des organismes

11.1 Davantage outiller les organismes à accueillir les personnes à risque, marginalisées, neuroatypiques, etc.	Accueillir la personne adéquatement dans le milieu, davantage sensibiliser les organismes aux besoins particuliers et aux discriminations vécus de certaines personnes vulnérables, favoriser le partage de bonnes pratiques en termes d'inclusion et de diversité	<ul style="list-style-type: none"> Centraliser et rendre plus visibles les emplois, les offres de bénévolat et les stages adaptés dans le quartier grâce aux infolettres de Solidarité Ahuntsic et les groupes d'emploi existants Inviter des résident.e.s avec des bagages professionnels variés pour discuter des thématiques et des enjeux présents. Créer un réseau d'entraide formé d'intervenants d'organismes qui ont des besoins (ex : encadrement d'un stage TSA) ou soit offrent de ressources (ex : intervention spécialisée, expertise TSA) Création d'ententes de collaboration 	Organismes spécialisés	Projets ponctuels					
---	--	--	------------------------	-------------------	--	--	--	--	--

LES CLINIQUES COMMUNAUTAIRES

12. Centraliser les services de soutien administratif déjà existants

12.1 Formaliser les services de clinique d'impôt qui s'effectue déjà de manière informelle	Valoriser le travail et les expertises existants dans le quartier, déployer ses énergies dans un projet partagé, réduire la charge de travail par un partage des tâches équitable, augmenter la visibilité des projets individuels	<ul style="list-style-type: none"> Mobiliser et rassembler les organismes, partenaires externes, etc. Effectuer une distribution précise des rôles et responsabilités Mobiliser les travailleurs et/ou bénévoles Développer un service annuel publicisé à large portée pour l'annonce d'une clinique qui s'installe pendant X nombre de jours au centre communautaire Ahuntsic ou autre lieu approprié dans le quartier Développer des communications et promouvoir l'événement 	Organismes spécialisés (ACEF du Nord, CANA, etc.) Partenaires externes (Collège Ahuntsic, Ordre CPA, etc.) SA : soutien logistique et communications	Un projet unique en continu					horizon
--	--	--	--	-----------------------------	--	--	--	--	---------

13. Développer une clinique communautaire dans Ahuntsic

13.1 Développer une première clinique communautaire dans Ahuntsic	Améliorer l'accès aux services de santé, valoriser l'apport et reconnaître l'expertise des organismes comme ressources qui peuvent répondre à plusieurs besoins existants en santé mentale, subvenir aux besoins criants des populations dans le besoin	<p>Phase de recherche et diagnostic</p> <ul style="list-style-type: none"> Création d'un sous-groupe en charge de cette clinique (celui-ci fait des points d'information à la table de concertation en santé mentale) Dresser un portrait clair de la situation dans le milieu communautaire afin de mettre en lumière l'attente pour des soins en santé, particulièrement dans le secteur de l'aide psychosociale S'inspirer des modèles existantes et les inviter à une rencontre pour leur expérience et expertise : l'Accès Soir (RAP Jeunesse), Aire ouverte (CIUSSS-NIM), clinique <i>pop up</i> docTocToc (Montréal-Nord), etc. <p>Phase de la mise en place de la clinique communautaire</p> <ul style="list-style-type: none"> Mobiliser et rassembler les organismes, partenaires externes, etc. Effectuer une distribution précise des rôles et responsabilités Mobiliser les travailleurs et/ou bénévoles Développer le service et en faire la promotion 	Table de concertation en santé mentale (orientation 17) Travail en sous-groupe Organismes spécialisés CIUSSS-NIM	Un projet unique en continu					horizon
---	---	---	---	-----------------------------	--	--	--	--	---------



Pilier 3

Offrir un continuum de services communautaires centré sur les besoins des résident·es

Chantier	Objectifs	Intervention	Concertation	Orientations et moyens	Conditions de réussite	Enjeux
ORIENTATION	Permettre à chacun.e de trouver les réponses à leurs besoins	Humain		14. Centraliser les ressources du quartier 14.1 Développer un guide de ressources communautaires du quartier 15. Mieux s'orienter et se déplacer dans le centre communautaire 15.1 Concevoir une signalétique uniforme, facile à comprendre et cohérente à l'échelle du bâtiment	Dédier des ressources internes à la réalisation de ces mandats spécifiques à SA Développer des mécanismes de rétroaction et de validation des informations tout au long de projet Prévoir une diffusion large et variée à l'échelle du quartier S'assurer d'une appropriation des ressources par le milieu	 1 - Accompagnement bienveillant 2 - Inclusion
À L'ÉCOUTE	Demeurer à l'écoute des populations les plus vulnérables d'Ahuntsic	Humain		16. Assurer des veilles ciblées 16.1 Mener des veilles selon les secteurs ahuntsicois, enjeux ou tables sectorielles	Engager et mobiliser les partenaires dans ces veilles Encourager la participation en continu Prévoir des ressources qui s'assurent de bien documenter les enjeux	 1 - Petite enfance 2 - Aînés 3 - Jeunesse
FILET DE SÉCURITÉ	Offrir un accompagnement global et continu des résidents en grande difficulté	Système		17. Améliorer l'accès aux services de santé 17.1 Créer une table de concertation pour la santé mentale 18. Soutenir la coordination d'interventions globales grâce à des équipes multi-organismes 18.1 Développer un «Plan de Service Individualisé (PSI)» communautaire 19. Soutenir l'organisation d'activités innovantes et «multi-fonctionnelles» 19.1 Explorer la complémentarité des besoins et des activités existants	Engager les partenaires dans une thématique transversale et intersectorielle Définir précisément sur les rôles et responsabilités de chacun Assurer une distribution des tâches concertée et équitable selon les ressources de chacun Constamment favoriser le développement de connaissances sur les ressources existantes	 1 - Préparation à la vieillesse 2 - Accueil de nouveaux arrivants 3 - Itinérance 4 - Minorités visibles 5 - Femmes
ANTENNES COMMUNAUTAIRES	Assurer le rayonnement des ressources communautaires dans le quartier, éviter l'éternel recommencement des maisons citoyennes dans le quartier et investir des lieux à long terme	Humain		20. Établir la Maison du Monde comme référence communautaire dans St-Simon 20.1 Mobiliser les résident.e.s du quartier 20.2 Solidifier une appropriation des lieux par nos partenaires locaux 20.3 Élaborer, concevoir et mettre en place des activités par et pour les résident.e.s 20.4 Promouvoir l'espace, les services et les activités de la Maison du Monde 21. Limiter les freins à l'accès aux ressources du milieu 21.1 Mettre en place une ressource partagée 21.2 Reprendre l'organisation des journées portes ouvertes du centre communautaire 22. Approcher des populations dans le besoin qui ne sont pas encore en contact avec le milieu communautaire 22.1 Élaborer un diagnostic	Obtention d'un financement en continu pour la coordination de la Maison du Monde Reconnaissance du travail de proximité effectué à la Maison du Monde	 1 - Minorités visibles 2 - Itinérance 3 - Accompagnement bienveillant 2 - Environnement soutenant

Profils ciblés



Changements souhaités

- H** Des personnes qui ne fréquentent pas nos services et qui en ont besoin sont rejointes par différents messages qu'elles comprennent. Les personnes avec différentes situations ou vécus (personnes racisées, autochtones, femmes, nouveaux.elles arrivant.es, personnes en situation de handicap, personnes LGBTQIA2S+, etc.) se sentent accueillies dans les services communautaires. Les personnes accompagnées connaissent globalement le chemin qu'ils ont à parcourir dans le milieu communautaire.
- Q** Nous avons la capacité de développer des messages en dehors de nos canaux habituels de mobilisation citoyenne. Les partenaires impliqués connaissent le parcours qu'un individu a à parcourir non pas seulement au sein de son organisme, mais à l'échelle du quartier et sont capables de l'expliquer à la personne dans le besoin.
- S** Les partenaires externes reconnaissent l'apport du milieu communautaire auprès des populations les plus vulnérables de la société. Des ponts réels sont établis avec des membres des communautés du territoire en ciblant les lieux moins desservis et les milieux non-investis à la hauteur des besoins du communautaire.

ORIENTATION

14. Centraliser les ressources du quartier

Moyen	Objectifs spécifiques	Étapes de travail	Partenaires	Format	Échéancier				
					2021	2022	2023	2024	2025
14.1 Développer un guide de ressources communautaires du quartier	Permettre aux résident.e.s de trouver les organismes du quartier qui correspondent à leurs besoins, améliorer la capacité des organismes à effectuer du référencement, faire connaître les organismes communautaires à travers les canaux existants dans le quartier comme l'Arrondissement, la Maison du Monde ou lors d'événements dans le quartier.	<ul style="list-style-type: none"> • Concevoir le guide (réalisée) • Permettre la rétroaction à travers un sondage en ligne, valider les informations auprès des organismes, récolter les commentaires et effectuer les changements nécessaires (réalisée) • Développer un partenariat avec le programme en techniques d'impression du Collège Ahuntsic afin d'imprimer en grande quantité et permettre aux organismes de s'en procurer gratuitement (réalisée) • Effectuer une distribution massive gratuite dans le milieu (réalisée) • Campagnes de diffusion ciblées lors des événements à grande envergure et diffusion ciblée lors de divers événements en présentiel au cours de l'été 2021 (notamment ceux co-organisés avec Solon et Marché d'été) 	Travailleurs dans le milieu pour la rétroaction Collège Ahuntsic	Un projet unique					

15. Mieux s'orienter et se déplacer dans le centre communautaire

15.1 Concevoir une signalétique uniforme, facile à comprendre et cohérente à l'échelle du bâtiment	Contre l'effet de morcellement des organismes sur le territoire, contre les effets négatifs du déménagement de certains organismes, adresser l'incertitude sur notre futur au Centre communautaire Ahuntsic - donc prévoir une signalétique abordable financièrement et qui peut facilement être changée et adaptée	<ul style="list-style-type: none"> • Concevoir la signalétique • Valider les informations auprès des organismes, récolter les commentaires et effectuer les changements nécessaires • Lancer un appel à soumission pour la réalisation • Procéder à l'impression et installation 	Locataires du centre communautaire Ahuntsic pour la rétroaction Réalisation externe à déterminer	Un projet unique					
--	---	--	---	------------------	--	--	--	--	--

À L'ÉCOUTE

16. Assurer des veilles ciblées

16.1 Mener des veilles selon les secteurs ahuntsicois, enjeux ou tables sectorielles	S'inspirer de la cellule de crise local COVID-19 afin de sonder les organismes et développer des solutions portées par les organismes, être toujours à l'affût des enjeux sur le terrain, d'offrir une mise à niveau des informations, de mettre à jour le portrait de quartier et d'agir rapidement sur les enjeux détectés avec les organismes locaux, Mettre en valeur l'expertise des tables et des organismes	<ul style="list-style-type: none"> • Dédier un moment dans l'année pour mettre en lumière chaque secteur du quartier Ahuntsic • Mettre en valeur le secteur, les organismes de proximité (en se basant sur le portrait de quartier) tout en étant attentif aux problématiques • Proposer une grille uniforme qui permet de collecter l'information et de mettre à jour le portrait de quartier • Identifier des lieux qui peuvent servir d'antenne (comme la Maison du Monde ou Saints-Martyrs-Canadiens) • Effectuer des présentations dans l'espace communautaire au sujet des veilles • Développer un document synthèse partagé qui relate facilement la veille, ses objectifs et ses résultats: facile à comprendre, court et clair. 	Cellule de crise locale Organismes spécialisés selon le secteur CAPE, TCAAA, TCJA	Projets ponctuels					
--	--	--	---	-------------------	--	--	--	--	--

FILET DE SÉCURITÉ

17. Améliorer l'accès aux services de santé

Moyen	Objectifs spécifiques	Étapes de travail	Partenaires	Format	Échéancier				
					2021	2022	2023	2024	2025
17.1 Créer une table de concertation pour la santé mentale	Engager les partenaires du quartier dans un effort de concertation, s'assurer de bien se connaître entre organismes qui œuvrent spécifiquement dans ce domaine, faire connaître les services spécifiques par les personnes qui sont touchées par ces problématiques	<ul style="list-style-type: none"> • Définir les différents volets dans la santé mentale afin de créer des sous-groupes de travail et fonctionnement par volets • Revoir qui sont les partenaires par volet • Favoriser des liens entre les ressources régionales et les communautés à desservir localement • Créer une liste de tâches par typologie et les distribuer de manière concertée aux personnes ou aux organismes 	CIUSSS-NIM, Aire Ouverte, Relax-Action, Arrêt-Source, Maison l'Éclaircie, Prise II, Transit 24, La Parentrie	4 fois / année					

18. Soutenir la coordination d'interventions globales grâce à des équipes multi-organismes

18.1 Développer un «Plan de Service Individualisé (PSI)» communautaire	Développer une capacité à effectuer de la co-intervention, co-développement, développer une capacité à travailler de manière multidisciplinaire inter-organismes, créer une structure plus formelle pour l'intervention d'un cas complexe qui nécessite le travail concerté de plusieurs intervenants de différents domaines	<ul style="list-style-type: none"> • Organiser une présentation du PSI par le CIUSSS-NIM dans une rencontre de l'espace communautaire (orientation 5) • Créer un comité de travail, reprendre les éléments pertinents et les adapter à notre milieu communautaire • Développer l'outil • Cibler un cas complexe qui servira de projet pilote/fictif • Définir un processus documentaire harmonisé qui convient à tous les organismes impliqués (pour le suivi des dossiers) et le systématiser • Développer (ou choisir) un dossier numérique cloud ou intranet, adapté au milieu communautaire • Mettre en place des règles précises de confidentialité et de partage d'informations • Mettre en place des canaux de communication entre les organismes concernés • Mobiliser les intervenants • Entamer une phase test de coordination de l'intervention fictive 	CIUSSS-NIM À déterminer en comité	1 projet en continu					horizon
--	--	--	--------------------------------------	---------------------	--	--	--	--	---------

19. Soutenir l'organisation d'activités innovantes et «multi-fonctionnelles»

19.1 Explorer la complémentarité des besoins et des activités existants	Mettre en place des mécanismes d'échange d'information et de dossiers au-delà du référencement, continuer à établir les connexions entre organismes, créer la rencontre entre organismes afin de stimuler le co-développement d'activités déjà existant dans le quartier	<ul style="list-style-type: none"> • Présentation d'exemples innovants dans le quartier (Halte-Garderie CANA et Pause-Famille, Grands jeudis Pause Famille, etc.) lors d'une rencontre de l'espace communautaire (orientation 5) • Consolider ce qui existe déjà et démontrer les pratiques de réseautage déjà existantes à l'ensemble du milieu • Explorer les possibilités et sonder les organismes • Travail d'harmonisation des horaires de certaines activités pour les synchroniser • Rassembler les organismes concernés pour concevoir une ou plusieurs activités, effectuer les demandes de financement appropriées et tester les activités 	À déterminer selon les activités choisies	1 projet en continu					
---	--	---	---	---------------------	--	--	--	--	--

ANTENNES COMMUNAUTAIRES

20. Établir la Maison du Monde comme référence communautaire dans St-Simon

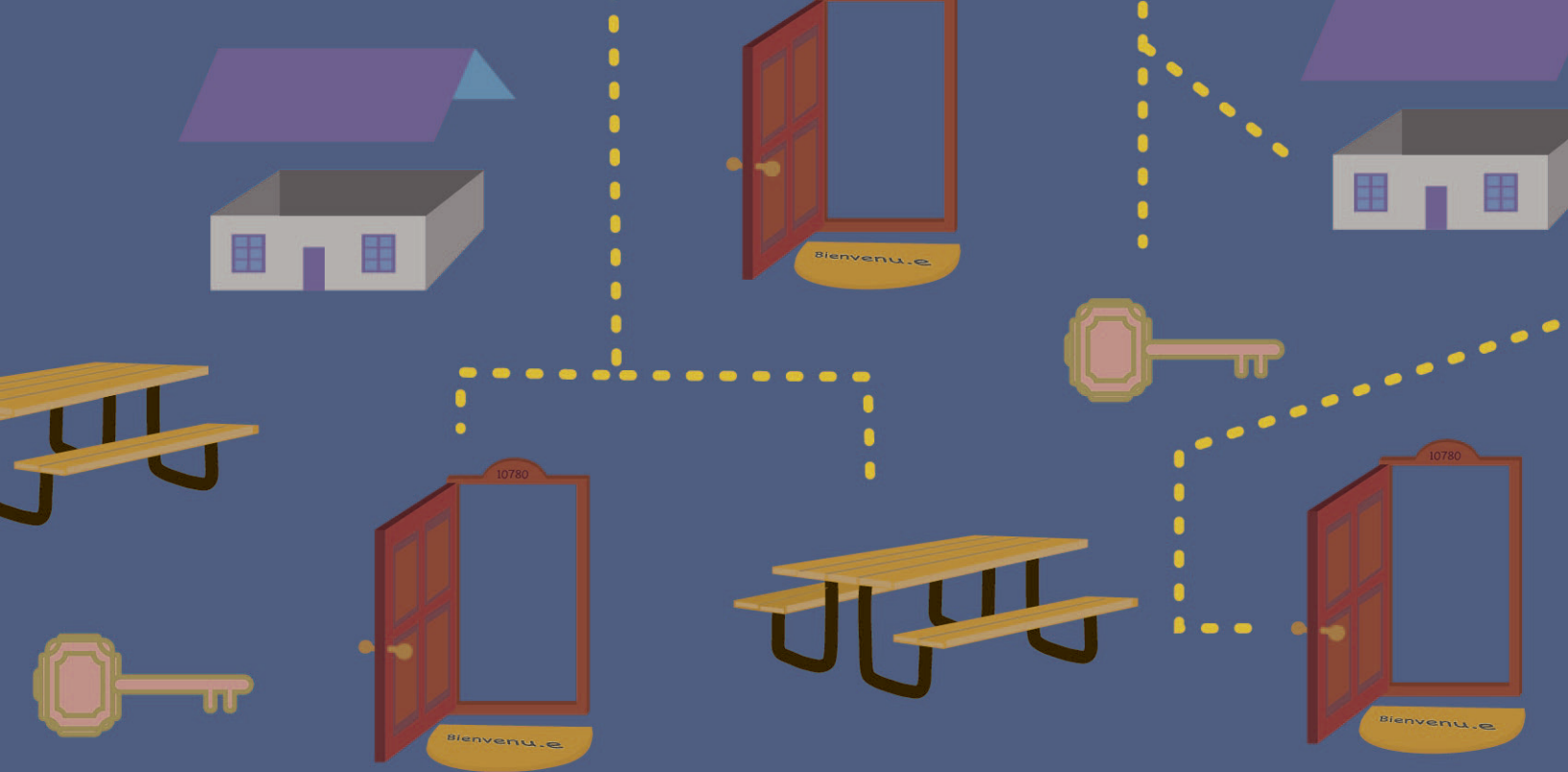
Moyen	Objectifs spécifiques	Étapes de travail	Partenaires	Format	Échéancier				
					2021	2022	2023	2024	2025
20.1 Mobiliser les résident.e.s du quartier	Mobiliser tant à titre de citoyens engagés, de bénévoles que d'usagers grâce à la formule "parle à ton voisin".	<ul style="list-style-type: none"> • Doter l'espace des commodités de base, permettre aux résidents d'avoir un lieu sécuritaire pour atterrir • Renforcer le sentiment d'appartenance en aménageant un lieu accueillant, lumineux, qui ressemble à un chez-soi • Créer une salle multimédia afin de permettre l'accès à des ordinateurs et à l'internet 	Maison du Monde Arrondissement A-C	1 projet en continu					
20.2 Solidifier une appropriation des lieux par nos partenaires locaux	Offrir un milieu de vie ancré dans la communauté et proche des populations actuelles et potentielles des organismes, continuer à engager les organismes dans l'élaboration d'une programmation d'activités	En cours d'élaboration	Maison du Monde	1 projet en continu					
20.3 Élaborer, concevoir et mettre en place des activités par et pour les résident.e.s	Continuer à engager les résident.e.s dans l'élaboration d'une programmation d'activités en phase avec leurs besoins et nos ressources	En cours d'élaboration	Maison du Monde Arrondissement A-C CANA, Feedback, Pause Famille, etc.	1 projet en continu					
20.4 Promouvoir l'espace, les services et les activités de la Maison du Monde	Offrir une présence et une visibilité dans les milieux de vie et sur le terrain: parcs, lieux publics, porte à porte, etc. Devenir une référence connue de ressources et de soutien pour les résident.e.s	En cours d'élaboration	Maison du Monde Arrondissement A-C Brigade	1 projet en continu					

21. Limiter les freins à l'accès aux ressources du milieu

21.1 Mettre en place une ressource partagée	Jeter les principes de base d'une mutualisation d'une ressource dans le quartier, explorer les besoins et la volonté des organismes de partager des ressources, rejoindre les populations qui ne peuvent pas se déplacer, investir les lieux mal desservis du quartier tout en favorisant l'autonomie et l'empowerment	<p>Phase de recherche</p> <ul style="list-style-type: none"> • Développer au sein du chantier mutualisation et partage (orientation 8) • Évaluer la faisabilité de l'acquisition d'un véhicule mutualisé dans le quartier ou développer un partenariat avec un organisme <p>Phase 2: déploiement</p> <ul style="list-style-type: none"> • Recherche de financement pour la ressource partagée choisie • Définir des principes de partage entre les organismes communautaires • Rédiger les conditions de participation et d'utilisation de la ressource mutualisée et signature de l'entente par les partenaires intéressés • Mobiliser une brigade d'intervention, choisir un horaire (lieux et heures) • Mettre en place une phase test et s'ajuster 	Arrondissement biblio- mobile, Solon, Accès-Soir de RAP, MAC, SNAC, Ville en Vert et sa brigade de gestion en matières résiduelles, etc.)	1 projet en continu					<i>horizon</i>
21.2 Reprendre l'organisation des journées portes ouvertes du centre communautaire	Développer un sentiment d'appartenance au quartier, développer un sentiment de bien-être dans le quartier, faire connaître le centre communautaire et les organismes, diminuer la gêne de recourir à des services communautaires, développer la confiance et l'assurance de trouver une réponse à ses besoins, agir en prévention et non en gestion de crise, présenter des expériences positives	<ul style="list-style-type: none"> • Fixer une date et élaborer une programmation avec les organismes • Organiser en concertation avec les organismes le partage de leur services, approches, missions, expériences • Rechercher à travers les organismes des personnes qui utilisent les services et qui souhaitent partager leurs témoignages positifs et variés • Promouvoir massivement la journée à travers des canaux variés 		Projets ponctuels					

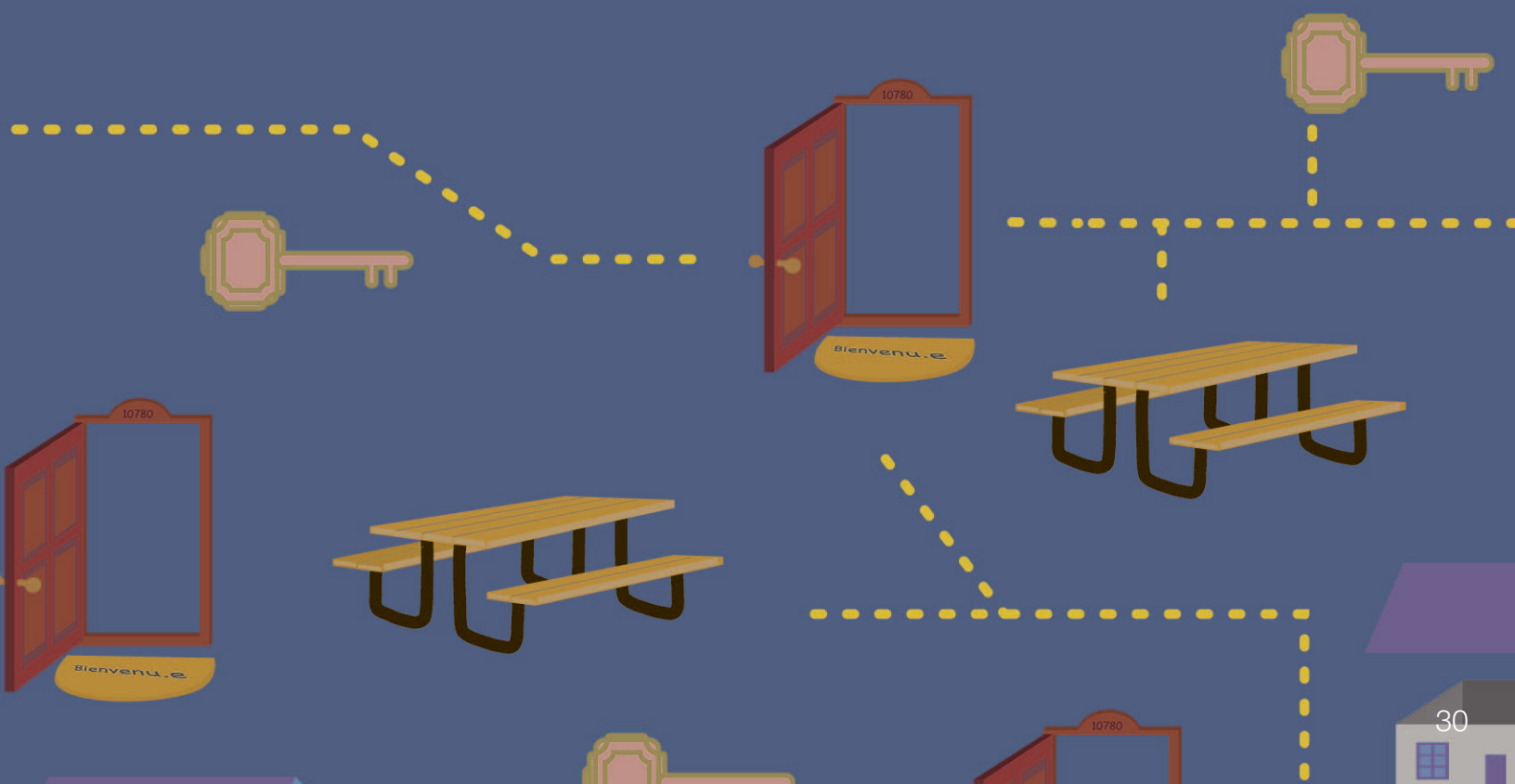
22. Approcher des populations dans le besoin qui ne sont pas encore en contact avec le milieu communautaire

22.1 Élaborer un diagnostic	Favoriser une culture de développement, cibler qui sont les publics que nous n'atteignons pas et comprendre les raisons pour lesquelles nous ne les rejoignons pas, ouvrir un dialogue sur les moyens de rejoindre des gens dans le besoin, miser sur les moyens de chaque organisme et établir des racines communes pour une culture à l'échelle du quartier, développer une compréhension commune	<ul style="list-style-type: none"> • Mobiliser les intervenants de proximité et de terrain afin de développer une communauté de pratiques • Joindre les efforts aux initiatives existantes (citoyens connecteurs du CANA, Maison du Monde, etc.) • Faire un portrait avec les intervenants pour trouver des stratégies et des moyens, adapter les moyens aux différentes situations • Bonifier, multiplier les services existants à l'avantage des publics que nous n'atteignons pas ou leur accorder une attention particulière 		1 projet en continu					<i>horizon</i>
-----------------------------	---	--	--	---------------------	--	--	--	--	----------------

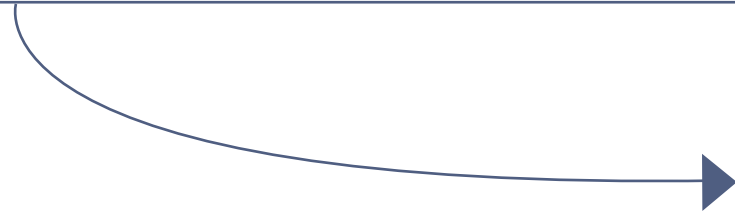


Pilier 4

Créer des milieux de vie ahunsicois sains,
inclusifs et résilients



Chantier	Objectifs	Intervention	Concertation	Orientations et moyens	Conditions de réussite	Enjeux
LOGEMENT	Soutenir l'accès au logement social et salubre dans le quartier	Systeme		23. Maintenir le chantier Habitation 24. Continuer la lutte contre l'insalubrité 24.1 Zoom sur l'insalubrité Ahuntsic 25. Développer 500 logements sociaux dans Ahuntsic, en priorité pour les familles 26. Soutenir le développement des habitations sociales avec suivi communautaire pour les personnes à risque (volet 2 et 3)	Obtenir du financement Mobilisation des acteurs communautaires et institutionnels	 1- Habitation 2- Santé 3- Sécurité 4- Pauvreté
LOUVAIN	Construire l'écoquartier Louvain Est	Systeme		27. Définir la charte de l'écoquartier Louvain Est et son cadre réglementaire 28. Adopter une gouvernance de fiducie d'utilité sociale 29. Poursuivre le développement du pôle alimentaire 30. Poursuivre la mobilisation des groupes communautaires autour du futur centre communautaire et le développement du volet habitation	Mobilisation des acteurs communautaires et institutionnels Maintenir les travaux du Bureau de projet partagé Susciter l'adhésion aux valeurs, à la vision, à la charte d'écoquartier et à la fiducie d'utilité sociale (FUS)	 1- Habitation 2- Famille 3- Pauvreté 4- Environnement 5- Aménagement urbain
TRANSITION ÉCOLOGIQUE	Assurer une transition socioécologique vers une société carboneutre plus juste, plus inclusive et plus résiliente.	Systeme		31. Développer une vision d'ensemble, identifier des stratégies d'action locale et mettre en œuvre un plan d'action 31.1 Mettre en place un chantier de transition écologique dans le quartier	Mobilisation des acteurs communautaires et institutionnels Volonté politique de changement	 1- Développement de saines habitudes de vie 2- Environnement 3- Sécurité



Profils ciblés **Changements souhaités**



- H** Le locataire ne se sent pas sous le contrôle de son propriétaire, il se sent en sécurité chez lui et peut se trouver un logement selon ses moyens et sa situation de vie. Les résident.e.s de toutes les origines ont accès à des produits de qualité et à faible empreinte écologique, sous différentes formules, c'est-à-dire en ayant le souci que même les moins nantis puissent y avoir accès et que ceux-ci puissent s'investir dans le processus.
- Q** Les organismes et institutions mettent en place des initiatives qui permettent que tous puissent avoir accès à des produits et services à consommation responsable, même les personnes à faible revenu. La relation de pouvoir entre propriétaire et locataire est atténuée. Des volets d'inclusion sociale sont insérés aux initiatives développées. Les groupes communautaire peuvent s'organiser et se projeter autour d'un pôle communautaire sur Louvain Est.
- S** Le quartier peut mettre en place des mécanismes de protection pour les locataires. Nous adhérons à la justice sociale comme objectif à inclure dans la mise en place de nos projets en lien avec la transition écologique et la recherche de solutions.

LOGEMENT

23. Maintenir le chantier Habitation

Moyens	Objectifs spécifiques	Étapes de travail	Partenaires	Format	Échéancier				
					2021	2022	2023	2024	2025
-	Maintenir l'espace de concertation déjà créée, mettre à jour les informations, mettre en oeuvre les actions	<ul style="list-style-type: none"> Présentation du bilan 2009-2019 de Solidarité Ahuntsic Identifier les besoins dans le quartier Élaborer un plan des priorités 	Arrondissement A-C CLAC Élu·es	1 projet en continu					

24. Continuer la lutte contre l'insalubrité

24.1 Zoom sur l'insalubrité Ahuntsic

	Dresser un portrait de l'état de délabrement du parc de logements locatifs sur le territoire d'Ahuntsic, briser le mur du silence, réduire les sentiments de honte et de culpabilité associés, insérer des principes d'éducation populaire pour offrir au public des plateformes transparentes et sécuritaires d'échanges à propos de l'insalubrité et les conditions de vie, mobiliser pour le droit collectif des locataires contre celui des propriétaires auprès de la Régie de logement (CLAC).	<p>Phase Zoom</p> <ul style="list-style-type: none"> Effectuer un diagnostic de l'état de délabrement du parc de logements locatifs sur le territoire d'Ahuntsic Développer des collaborations avec le service des inspections de l'Arrondissement Ahuntsic-Cartierville Mobiliser une équipe de porte-à-porte et offrir des outils et des ateliers au besoin <p>Phase espace citoyen</p> <p>Vulgariser l'information concernant les droits et recours des locataires à travers des cliniques le soir et la fin de semaine, préférentiellement multilingues.</p> <p>Diversifier les moyens de rencontre afin d'encourager le partage d'expériences et de soutenir la communication entre eux</p> <p>Création de groupes facebook avec des résidents clés dans leur communautés respectives et créer des moyens de rencontre pour que les gens se parlent</p> <p>Encourager les locataires à prendre la parole quand ils ont un problème chez eux pour combattre l'invisibilité de leurs problématiques.</p> <p>Développer une dimension d'intervention et d'aide dans cet espace afin d'adresser les problématiques au besoin</p> <p>Faciliter la compréhension active des services disponibles et à qui s'adresser (Ville, Arrondissement, comité logement, etc.), selon la problématique en logement vécue</p>	CLAC Arrondissement A-C Chantier Habitation PIC (soutien espace citoyen)	1 projet en continu					
--	--	---	---	---------------------	--	--	--	--	--

25. Développer 500 logements sociaux dans Ahuntsic, en priorité pour les familles

-	Avoir accès au fonds accumulé à l'Arrondissement dans le fonds de contribution des promoteurs, élargir le bassin de logement social aux familles - avec suffisamment d'espaces pour répondre à leurs besoins - et aux populations vulnérables, déconstruire les préjugés et nourrir les histoires positives dans le quartier sur le logement social	<ul style="list-style-type: none"> Identifier les zones où il pourrait y avoir du logement social sur le territoire d'Ahuntsic, sans compter Louvain Démystifier le logement social auprès des voisinages S'assurer que les promoteurs de logements sociaux aient le même niveau de compréhension et de connaissance des exigences déterminées sur le territoire Définir en collaboration avec la Ville et l'Arrondissement des mécanismes afin de surmonter les contraintes pour l'utilisation du Fonds de contribution des promoteurs immobiliers pour le logement social 	Ville de Montréal Arrondissement A-C CLAC Élu·es	Plusieurs projets					<i>horizon</i>
---	---	---	---	-------------------	--	--	--	--	----------------

26. Soutenir le développement des habitations sociales avec suivi communautaire pour les personnes vulnérables

-	Obtenir un financement d'Accès Logis Obtenir un rehaussement du financement pour le soutien communautaire Intégrer un suivi communautaire qui prend en compte les besoins particuliers des personnes vulnérables	<ul style="list-style-type: none"> Identifier les zones où il pourrait y avoir des habitations sociales avec suivi communautaire sur le territoire d'Ahuntsic, sans compter Louvain Faire valoir auprès des instances provinciales la nécessité d'obtenir du financement pour le soutien communautaire Prendre connaissance du nouveau règlement d'Accès Logis Montréal 	CLAC Arrondissement A-C Ville de Montréal Organismes (Archipel, Révanous, Éclaircie, SCRI, etc.)	Plusieurs projets					<i>horizon</i>
---	--	--	---	-------------------	--	--	--	--	----------------

27. Définir la charte de l'écoquartier Louvain Est et son cadre réglementaire									
Moyens	Objectifs spécifiques	Étapes de travail	Partenaires	Format	Échéancier				
					2021	2022	2023	2024	2025
-	Équiper le réaménagement du site Louvain Est d'une charte d'écoquartier, c'est-à-dire d'un dispositif qui favorise l'émergence d'une nouvelle façon de concevoir, construire et gérer le territoire dans une approche intégrée. Développer un référentiel en faveur d'un territoire durable, qui s'appuie sur les ressources locales et qui offre aux résidents la possibilité d'un mode de vie répondant aux enjeux du climat, de la biodiversité et du vivre ensemble.	<ul style="list-style-type: none"> Travailler à l'élaboration de la charte en collaboration avec la Ville et de l'Arrondissement Ahuntsic-Cartierville (en cours) Contribuer à l'élaboration du document de l'OCPM (réalisée) Bonifier le cadre de travail de l'OCPM (réalisée) Participer à la consultation publique (réalisée) Mise à niveau de l'information et de compréhension des recommandations de l'OCPM par les différents groupes communautaires impliqués (en cours) Engager le milieu communautaire à l'adhésion de cette charte 	Bureau de projet partagé: Solidarité Ahuntsic et son comité de pilotage Ville de Montréal Arrondissement A-C	1 projet en continu					
28. Adopter une gouvernance de confiance d'utilité sociale									
-	Doter l'écoquartier d'une structure innovante de gouvernance permanente du site qui permettra de protéger et soutenir de manière pérenne la mission sociale et environnementale du projet	<ul style="list-style-type: none"> Solidarité Ahuntsic : Élaborer le plan d'affaire de la confiance et rédiger l'acte de celle-ci Identifier les composantes et le potentiel de la confiance Présentation et négociation du modèle avec la Ville de Montréal Mise à niveau de l'information et de compréhension des promoteurs de projet et différents groupes communautaires impliqués 	Bureau de projet partagé: Solidarité Ahuntsic et son comité de pilotage Ville de Montréal Arrondissement A-C	1 projet en continu					
29. Poursuivre le développement du pôle alimentaire									
-	Aider à la lutte contre l'insécurité alimentaire, sachant que St-Sulpice est un désert alimentaire. Favoriser l'accès à des produits frais, locaux, abordables de qualité. Créer des emplois et insertion professionnelle par jumelage, développer un modèle exemplaire de pôle alimentaire, Assurer un accès au savoir, information, loisir, éducation, Assurer un équilibre sur le territoire dans l'offre et la demande, favoriser l'autonomie alimentaire	<ul style="list-style-type: none"> Préparer et réaliser l'étude de faisabilité du pôle alimentaire Effectuer un lien et des diagnostics grâce aux populations avoisinantes déjà établies: Youville, HLM, etc. Proposer le modèle de coopérative du pôle alimentaire Planifier, construire, opérer la serre, les toits verts et les activités associées de la serre dans le cadre de l'urbanisme transitoire (laboratoire pour la serre 4 saisons) Explorer la complémentarité avec des intrants du MAC et des invendus (Feedback), des développements de partenariats de proximité avec les 3 SDC (Fleury Est, Fleury Ouest et District Central) et la rue Lajeunesse. Agir sur le zonage du quartier St-Sulpice pour réintroduire le commerce de rue Volet développement: Créer des liens à l'arrondissement vers l'adaptation et la répétition du modèle du pôle alimentaire en plusieurs déclinaisons dans le quartier 	Ville en Vert, SNAC, MAC, et tout autre organismes oeuvrant en sécurité alimentaire Bureau de projet partagé: Solidarité Ahuntsic et son comité de pilotage Ville de Montréal Arrondissement A-C	1 projet en continu					
30. Développer le futur centre communautaire et le volet habitation sur le site Louvain Est									
-	Développer un centre communautaire pérenne sur le site Louvain Est qui répond aux besoins des groupes communautaires	<ul style="list-style-type: none"> Définir la vision et les valeurs des locaux communautaires Définir en concertation les principes de gouvernance Établir les enjeux et les options de partage des espaces et équipements Poursuivre la mobilisation et l'engagement des groupes communautaires Trouver du financement Négocier l'occupation du bâtiment avec la Ville de Montréal 	Organismes communautaires Ville de Montréal	1 projet en continu					

TRANSITION ÉCOLOGIQUE

31. Développer une vision d'ensemble, identifier des stratégies d'action locale et mettre en oeuvre un plan d'action

Moyens	Objectifs spécifiques	Étapes de travail	Partenaires	Format	Échéancier				
					2021	2022	2023	2024	2025
31.1 Mettre en place un chantier de transition écologique dans le quartier	Impliquer les citoyens comme parties prenantes et porteurs de la transition énergétique, développer une vision globale de la transition énergétique dans Ahuntsic, avoir une lecture et une compréhension commune du quartier	<ul style="list-style-type: none"> • Définir notre vision, nos valeurs, nos principes, notre cadre de travail et nos objectifs de travail ensemble • Identifier les obstacles à la transition • Diagnostiquer les initiatives existantes, les mettre à profit avant de les réinvestir • Mettre en oeuvre des actions concertées dans le quartier • Identifier les porteurs • Mobiliser les acteurs et citoyens concernés • Identifier les formes de collaboration possibles et notre mode de prise de décision 	MÉAC Ville en Vert École de la Citoyenneté GUEPE, etc.	1 projet en continu					

CONCLUSION

Le plan d'action 2021-2025 de Solidarité Ahuntsic propose quatre piliers stratégiques, 31 orientations et plusieurs moyens spécifiques pour atteindre les objectifs fixés en concertation.

L'opérationnalisation du plan d'action est complétée. L'objectif est de donner des outils de suivi décentralisés tant à l'interne qu'aux porteurs et aux collaborateurs dans le quartier. Or, il nous est apparu nécessaire en cours de route de lancer le plan d'action à l'automne 2021 avant d'aborder une quatrième activité collaborative concernant les modes d'évaluation et les porteurs spécifiques. En plus de cet important lancement dans le milieu, il sera nécessaire d'organiser des rencontres en chantier afin de viser une appropriation et une compréhension commune du plan d'action 2021-2025 en plus petits groupes.

Nous visons un niveau d'avancement des actions et un niveau d'appropriation des partenaires plus élevé afin que la prise de décision collective concernant les indicateurs et les outils d'évaluation soit facilitée, notamment par le comité de suivi qui sera mis en place.

